



## ڪمند - Sugarcane

### زمين جي چونڊ:

بھتر پيداوار لاءِ ڪمند واري زمين لٽياسي هئڻ سان گڏوگڏ ان ۾ پاڻي جذب ڪرڻ جي قوت به هجي ۽ ان ۾ هوا داخل ٿيڻ جي به صلاحيت هجي ۽ اها زمين هجي جنهن ۾ ڪافي نامياتي مادو ۽ خوراڪي جزا موجود هجن. ڪمند لاءِ زمين سر ۽ ڪلر واري نه هجي. پر ڪمند جون ڪي جنسون جهڙوڪ: بي ايل-19 (BL-19) هلڪي ڪلراڻي زمين ۾ پوکي سگهجي ٿو.

### زمين جي تيارِي:

ڪمند واري زمين ۾ راجا هر يا ٽالھين وارا (3 يا 4) هر ڏيڻ گهرجن. ساڳئي وقت جيڪڏهن زمين ۾ چيزل هر ڏني تي سال ٽي ويا هجن ته پوءِ چيزل هر به ضرور هلائڻ گهرجي. ڇاڪاڻ ته هي هر 3 کان 4 فوٽ زمين ۾ اونهو وڃي ٿو. جيڪو زمين جي سخت تهه کي ٽوڙي ڇڏيندو آهي. انهيءَ سان ڪمند جون پاڙون اونهيون ۽ زمين ۾ پاڻي هيٺ تائين ويندو ۽ زمين ۾ آلاڻ، پوسل يا گهر گهڻو عرصو رهندي آهي. جنهن بعد زمين کي سنوت ۾ آڻي تيار ڪجي.

### پوکي جو وقت:

ڪمند جي پوکي بهار ۽ سرءُ جي موسم ۾ ڪئي ويندي آهي. بهار واري پوکي 15 فيبروري کان مارچ جي آخر تائين ٿي سگهي ٿي ۽ سرءُ واري پوکي 15 آگسٽ کان سيپٽمبر جي پڇاڙي تائين ڪري سگهجي ٿي. سرءُ جي مند ۾ پوکيل ڪمند بهار جي مند ۾ پوکيل ڪمند کان 30 کان 40 سيڪڙو وڌيڪ پيداوار ڏئي ٿو.

### پوکيءَ جا طريقا:

سنڌ ۾ عام طرح سان پوکيءَ جا هيٺيان ٻه طريقا استعمال ڪيا وڃن ٿا. جيڪي آبهوا جي لحاظ کان نهايت موزون آهن.

1. ريچ وارو طريقو: اڳوت تيار ڪيل زمين کي ريچ کان پوءِ زمين جي وٽ اچڻ تي ان ۾ گوبل هر هلائي 90 سينٽي ميٽرن تي ڪريا تيار ڪري ان ۾ گهربل پاڻ ڇڏي ڏڪر ڪيل بچ جي جنس جون ڊوا لڳل گريون اهڙي طريقي سان پوکڻ گهرجن جو انهن جون پڇڙيون پاڻ ۾ مليل هجن ۽ انهن مٿان سهاڳو گهمائي ڪرين کي ڍڪي ڇڏجي ۽ پاڻي ايسٽائين نه ڏجي جيستائين ڪمند ڦٽي نه اچي.

2. خشڪ طريقو: هن طريقي ۾ زمين جي تياريءَ ۾ 3 يا 4 سُڪي جا هرَن کان پوءِ مٿان راجا هر ڏيئي پتر پڇي زمين کي تيار ڪجي ۽ پوءِ سنوت ڪري اوڙون ڪيڏن گهرجن جن جو فاصلو 90 سينٽي ميٽر هئڻ گهرجي ۽ اوڙن جي گهرائي 18 کان 20 سينٽي ميٽر هئڻ گهرجي جنهن ۾ ٻن (2) اکين واريون گريون ملائي پوکي ڪرڻ گهرجي ۽ مٿان وري مٽيءَ جو هلڪو تهه ڇاڙهڻ گهرجي تنهن کان پوءِ جلدي پاڻي ڏيڻ گهرجي. پوکيءَ کان پوءِ 2 يا 3 پاڻي هفتي جي وقفي سان ڏيڻ گهرجن.

## پوکيءَ لاءِ بچ:

بچ صحتمند فصل مان ونجي جيڪو فصل 6 کان 8 مهينن جو هجي. انهيءَ مقصد لاءِ بهار ۾ پوکيل نرسري ڪمند نهايت ئي اهم آهي. منڍي واري فصل جو بچ استعمال نه ڪجي ۽ بچ هر قسم جي بيماريءَ کان پاڪ هجي. ڪمند جي لٽ (لڙهيءَ) جا مٿيان ٻه حصا بچ لاءِ استعمال ڪرڻ گهرجن ۽ مٿين حصي ۾ گلوڪوز وڌيڪ هوندو آهي. ڪمند جو هيٺيون حصو گهٽ پوکڻ گهرجي، ڇاڪاڻ ته هيٺئين حصي جون اکيون (Buds) تمار گهٽ ڦٽن ٿيون ۽ بچ لاءِ ڪمند جي لٽ هٿن سان صاف ڪجي. جيئن اکيون (Buds) زخمي نه ٿين. ان کان پوءِ لڙهيءَ مان اهي گريون ڪپجن جن مان هر هڪ گريءَ ۾ ٻه يا ٽي (يا 3) اکيون هجن.

## بچ جو مقدار:

بچ جو مقدار 80 کان 100 مڻ يا 30 کان 40 هزار گريون في ايڪڙ جي حساب سان پوکجن. ٿلهي قسم جي جنسن جهڙوڪ: ٽرائٽان، بي ايل-4، گلابي-95، بي آر-1000، جو بچ وڌيڪ استعمال ڪرڻ گهرجي.

## بچ کي دوا لڳائڻ:

بيمارين کان بچاءَ لاءِ ٽائپسن اير 70 ڊبليو پي يا ٽايوفينٽ ميتائل 200 گرام 100 لٽر پاڻي ۾ يا دوا جي ڳار ۾ بچ کي پنج منٽ کن ٻوڙي پوءِ پوکڻ گهرجي.

## جنسون:

ڪمند جون جنسون، پوکيءَ جي وقت ۽ علائقي کي ٽن حصن ۾ ورهايو ويو آهي.

علائقا	سفارش ڪيل جنسون
اتر سنڌ	
خيرپور، سکر، جيڪب آباد، لاڙڪاڻو، قمبر شهدادڪوٽ، شڪارپور	گلابي-95 (BF-129)، ايل-113، ايل-116، بي ايل-4 لاڙڪاڻو-1
وچين سنڌ	
نوشهروفيروز، شهيد بينظير آباد، دادو، جامشورو، سانگهڙ	گلابي-95 (BF-129)، ايل-113، بي ايل-19، ايل-116، بي ايل-4
ڏکڻ سنڌ	
ٿرپارڪر، عمرڪوٽ، ميرپورخاص، مٽياري، ٽنڊوالهيار، ٽنڊو محمد خان، حيدرآباد، بدين، ٺٽو	گلابي-95 (BF-129)، بي ايل-19، ٽرائٽان، بي ايل-4، ٺٽو-10 ۽ نيا-98، نيا-2004، نيا-2010، نيا-2011، نيا-2012

## گڏيل پوک:

ڪمند جي فصل ۾ شروعاتي مرحلي ۾ گڏيل پوک پڻ ڪري سگهجي ٿي. انهيءَ ۾ ڪمند ۽ بصرن جي گڏيل پوک ڪمند ۽ سورج مڪيءَ جي گڏيل پوک مان سٺا نتيجا حاصل ٿيا آهن. سرءُ واري ڪمند جي وچ وارين قطارن ۾ ڪڻڪ جو فصل پڻ پوکي سگهجي ٿو.

## وٽاڻ جو پاڻ:

زمين ۾ لاڳيتو فصل پوکڻ سان خوراڪي جزن جي کوٽ ٿئي ٿي. وٽاڻ جي پاڻ کي استعمال ڪرڻ سان نه رڳو خوراڪ جو پورا ٿئي ٿو. پر اهو پاڻ زمين جي طبعي حالت کي به سڌاري ٿو. زمين ۾ پوسل برقرار رکڻ جي صلاحيت وڌي ٿي ۽ زمين نرم ٿئي ٿي. ڪمند پوکڻ کان هڪ مهينو پهرين سڪي جا هر ڏئي به ترڪون وٽاڻ جي پاڻ جون في ايڪڙ زمين ۾ وجهي پائي ڏجي. وٽ اچڻ تي ڪلٽيوٽر هلائي وري زمين کي پاڻي ڏجي، جڏهن زمين وٽ ۾ اچي ته پوءِ زمين کي پوکي لاءِ تيار ڪجي.

## سائو پاڻ:

ڪمند وارين زمينن کي هر ٻن يا ٽن سالن کان پوءِ سائو پاڻ ڏيڻ گهرجي. ان لاءِ ڍانچو (جنٽر)، سڻي ۽ وارو گاهه، برسبير يا گوار وغيره پوکي گل ورڻ مهل هر ڏئي زمين ۾ ملائي مٿان پاڻي ڏئي ڇڏڻ گهرجي. ته جيئن سائي پاڻ وارو نامياتي مادو سڙي ڳري زمين ۾ ملي وڃي.

## پاڻ جو استعمال:

ڪمند جو فصل 12 کان 14 مهينا زمين تي بيٺل هوندو آهي ان ڪري هن فصل کي گهڻي ڪاڌ خوراڪ جي ضرورت رهي ٿي. اها ڪاڌ خوراڪ مختلف جزن يعني نائٽروجن، فاسفورس ۽ پوٽاش جي صورت ۾ هوندي آهي. تنهنڪري زمين جي مطابقت سان سنڌ ۾ ڪمند کي علائقيوار پاڻ ڏيڻ گهرجي.

علائقيوار ڪمند جي فصل ۾ پاڻ ڏيڻ جو وقت ۽ ان جو في ايڪڙ وزن

پاڻ جو نالو	پاڻ ڏيڻ جو وقت	اثر سنڌ	وچولي سنڌ	ڏکڻ سنڌ
يورپا	1. پوکي وقت 2. پهرين مٽي چاڙهڻ وقت 3. ٻئي مٽي چاڙهڻ وقت	هڪ ٻوري ٺٺي ٻوري ٺٺي ٻوري	هڪ ٻوري هڪ ٻوري هڪ ٻوري	هڪ ٻوري ڏيڍ ٻوري ڏيڍ ٻوري
ڊي-اي-پي	1. پوکي وقت	سوا ٻوري	ڏيڍ ٻوري	ٻه ٻوريون
سلفيٽ آف پوٽاش	1. پوکي وقت	سوا ٻه ٻوريون	اڍائي ٻوريون	ٽي ٻوريون

نوٽ: منڊي واري فصل ۾ مٽي ذڪر ڪيل پاڻ جي وزن کان 25 سيڪڙو وڌيڪ پاڻ ساڳئي طريقي سان ڏيڻ گهرجي.

## گندگاهه جو خاتمو:

ڪمند جي فصل ۾ گندگاهه جا ٻوٽا تقريباً 25 سيڪڙو فصل جي پيداوار ۾ گهٽتائي آڻين ٿا. گندگاهه جا ٻوٽا زمين ۾ پاڻي، خوراڪي جزن ۽ روشني ۾ پاڳي پائيوار ٿين ٿا جنهن سان فصل جي واڌ ويجهه ۽ معيار متاثر ٿئي ٿو. فصل جي پوکي کان پوءِ پهريان ئي مهينا تمام گهڻي اهميت رکن ٿا. انهي مرحلي ۾ گندگاهن جو وقت سر خاتمو تمام ضروري آهي. جنهن لاءِ وقت سر گڏ ڪرڻ يا ڪيميائي گاهه مار دوائن جو استعمال ڪري سگهجي ٿو.

گاهر جو نالو	دوا جو نالو	وزن في ايڪڙ	استعمال جو وقت
ويڪرن ۽ سنهن پنن وارا گاه جهڙوڪ؛ واهو، ڀرت، لڙو، ماڙڻو، ساوڙي، لوڻڪ، ڪل ۽ ڪبھ	ڪرمست 75 ڊبليو جي ڊيوئل گولڊ 960 اي سي	400 گرام	پهرئين پاڻي کانپوءِ جڏهن زمين آلي هجي. پوکيءَ کانپوءِ 24 ڪلاڪن اندر ڪرين تي
	سن اسٽار 15 ڊبليو جي	100 گرام	ٻئي پاڻي کانپوءِ زمين وٽ تي هجي. بهتر نتيجو حاصل ڪرڻ لاءِ قوهاري کانپوءِ 7 ڏينهن بعد پاڻي ڏجي.

## گڏ ڪرڻ:

ڪمند کي سڄي سال ۾ چار گڏون ڪرڻ لازمي آهن. پهرين گڏ ڪمند جي ڦٽڻ کان پوءِ ڏيڍ مهيني بعد ڪرڻ گهرجي. جڏهن ته باقي ٻيون گڏون هر ڏيڍ مهيني کان پوءِ ڪرڻ گهرجن. ڪمند جي گڏ چنچور، ڪوڏر يا ڊيسي هر سان ڪرڻ گهرجي.

## مٽي چاڙهڻ:

ڪمند جو فصل تيز هوائن يا گهڻي پاڻيءَ جي ڪري زمين تي ڪري پوندو آهي. جنهنڪري فصل جي پيداوار تي اثر پوندو آهي. ان ڪري مٽي ضرور چاڙهجي ۽ اها پهريون دفعو تڏهن چاڙهجي جڏهن ڪمند جو بوتو اٽڪل چئن مهينن جو ٿئي ۽ قد اندازن ڏيڍ کان ٻه فوٽ ٿئي. انهيءَ وقت تي نائٽروجن پاڻ جو پهريون وزن ڏجي. ٻيو دفعو ڏيڍ مهيني کان پوءِ اوڙن تي مٽي چاڙهجي ۽ باقي رهيل نائٽروجن پاڻ جو آخري وزن ڏيئي پاڻي ڏيڻ گهرجي.

## پاڻيءَ جو استعمال:

ڪمند جي ٻوٽي کي ڦوٽڙي ۽ شاخون ڪيڏ مهل پاڻيءَ جي وڌيڪ ضرورت هوندي آهي. انهيءَ لاءِ ڪمند ۾ وقتاتو ۽ موسمهر آهر پاڻي ڏيڻ تمام ضروري آهي. ۽ هيٺ ڄاڻايل پروگرام تحت پاڻي ڏيڻ گهرجي. تجربن مان معلوم ٿيو آهي ته ملج ڪرڻ سان پوسل هٿن ڪري پاڻي جو وقفو وڌي ٿو ۽ پاڻي جي بچت ٿئي ٿي.

ڪمند پوکڻ بعد	ڪمند جي ڦوٽڙي بعد	مٽي، جون، جولاءِ مهينن ۾	برسات جي مند ۾
2 يا 3 پاڻي 7 کان 8 ڏينهن جي وقفي سان	10 کان 12 ڏينهن جي وقفي سان	8 کان 10 ڏينهن جي وقفي سان	زمين ي آلاڻ جي مطابق پاڻي ڏيڻ جو وقفو وڌائڻ گهرجي

نوٽ: اهڙي طرح ڪمند جي پوک کي پوکيءَ کان وٺي وڌ تائين 22 کان 25 پاڻي ڏيڻ تمام ضروري آهن.

## جيت ۽ انهن جو تدارڪ (Insect pests and their Control):

ڪمند جي فصل کي جيڪي جيت نقصان رسائين ٿا انهن ۾ چوٽيءَ وارو ڪينئون، لٺ وارو ڪينئون، پاڙ وارو ڪينئون ۽ جوئر جي لٺ جو ڪينئون، ميلي بگ، ڪارو بگ، اڇي مک، ٿرڙو، جونءَ، اڏوهي ۽ گهوڙا مک شامل آهن. هتي مکيه جيتن جو مختصر احوال هيٺ ڏجي ٿو.

### 1. چوٽيءَ وارو ڪينئون (Sugarcane Top borer):



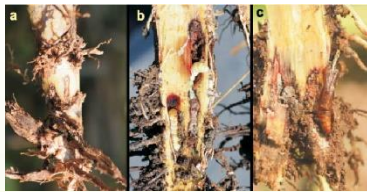
هن ڪينئين جو حملو مارچ مهيني کان ٿيندو آهي ۽ آڪٽوبر تائين 5 کان 7 سيڪڙو فصل کي نقصان رسائيندو آهي. جيت جي مادي پنن تي آنا لاهيندي آهي. انهن سان ڪينئون نڪرڻ کان پوءِ اهي 10 کان 15 ڪلاڪن تائين پنن تي موجود هوندا آهن ۽ انهن کان پوءِ ڪمند جي اندر داخل ٿي ان کي نقصان رسائڻ شروع ڪندا آهن جنهنڪري چوٽي واري شاخ سڪي ويندي آهي ۽ مٿي سوراخ نظر ايندا آهن.

### 2. چڙيءَ وارو ڪينئون (Sugarcane Stem borer):



جيئن ته هي چڙيءَ وارو ڪينئون آهي جڏهن ڪمند ۾ چڙي (لٺ) ٺهڻ شروع ٿئي ٿي ته هن جيت جو حملو شروع ٿي ويندو آهي. هي جيت اپريل جي مهيني کان شروع ٿي ويندو آهي ۽ آڪٽوبر مهيني تائين هلندو آهي. هن جيت جي نشانيءَ طور چڙي جي سڪل چوٽيءَ تي ننڍڙا سوراخ نظر ايندا آهن. هن جيت جي منڍيءَ تي پنج سنها ليڪا هوندا آهن.

### 3. پاڙ وارو ڪينئون (Sugarcane root borer):



مٿي ڄاڻايل جيت جي مقابلي ۾ هن جو حملو گهٽ هوندو آهي. پر شهيد بينظيرآباد (نوابشاهه) جي علائقي ۾ اهو جيت گهڻو نظر ايندو آهي. مٿي سڪل چوٽيءَ سان گڏ پهريون پن به سڪل هوندو آهي. ۽ پاڙ سان گڏوگڏ پاڙ کان مٿي به پن کان ٽن ڳرين تائين موجود هوندو آهي. هي جيت به آڪٽوبر تائين پنهنجا پنج نسل پورا ڪندو آهي.

### 4. جوئر جي ڪاني وارو ڪينئون (Jowar Stem borer):



هي جوئر جي ڪاني جو ڪينئون آهي. پر جيئن ته جوئر ڪمند جي ويجهي پوکي وڃي ٿي ان ڪري جوئر جي فصل تيار ٿيڻ کان پوءِ هي جيت ڪمند تي حملو ڪري ٿو هن جيت جي سڃاڻپ ۽ زندگي وارو مرحلو به ساڳيو آهي جيڪي مٿئين ڪاني واري ڪينئين ۾ ڄاڻايل آهي.



## 5. گهوڙا مک (Pyrilla / Leaf Hopper):

هي جيت ڪمند جي سڀني جنسن کي نقصان رسائي ٿو. پر گهڻو ڪري اهي جنسون جن جا پن ويڪرا ۽ ٿلهڙا ٿين ٿا. انهن ۾ رس وڌيڪ هڻڻ ڪري وڌيڪ نقصان ڏئي ٿو. هن جيت جي حملي جي صورت ۾ ڪمند جي واڌ رڪيو وڃي ۽ ڪمند ۾ کنڊ جو مقدار گهٽجي وڃي ٿو.

هن جا بچا ۽ وڏا (پوپٽ) ٻئي نقصان رسائين ٿا. هي جيت پنن ۾ رس چوسي ماڪيءَ جهڙي پاڻياٺ خارج ڪري ٿو. جيڪا پنن کي ڪارو ڪري ڇڏي ٿي جنهن جي ڪري پنن ۾ خوراڪ نهڻ جو عمل رڪجي وڃي ٿو ۽ آخرڪار ٻوٽي جا پن سڪيو وڃن. هي جيت جنوري کان مارچ تائين بچي (Nymph) جي صورت ۾ رهي ٿو. اپريل ۾ بچا وڏا ٿي ڪمند تي حملو ڪن ٿا. هن جا سال ۾ 6 کان 8 نسل ٿين ٿا ۽ جولاءِ کان سيپٽمبر تائين هن جي واڌ گهڻي ٿيندي آهي.

## جيتن کان بچاءُ لاءِ اپاءُ (Control Measures):

1. هر ڦار رستي جيتن کان بچاءُ (Cultural Control):
1. هميشه صاف ۽ صحتمند بچ استعمال ڪجي.
2. سفارش ڪيل ڀاڻ صحيح مقدار ۾ وقتاتو استعمال ڪرڻ گهرجي.
3. ڪمند مان گندگاهه ۽ گڏ جو خاص خيال ڪرڻ گهرجي.
4. ڪمند جي وڍ کان پوءِ ٽپين کي گڏ ڪري ساڙڻ گهرجي.
5. هڪ کان وڌيڪ منڍي وارو فصل وٺڻ نه گهرجي.
6. هميشه سڪل ۽ پراڻو وٽاڻ جو ڀاڻ استعمال ڪرڻ گهرجي.

## 2. حياتياتي طريقو (Biological Control):

حياتياتي جيتن جي نسل کي بچائڻ لاءِ جيسٽائين ٿي سگهي زهريلين دوائن جو استعمال گهٽ ڪرڻ گهرجي. نقصانڪار جيتن جا آنا جيئن پنن تي نظر اچن ته هنن کي گڏ ڪري ناس ڪري ڇڏجن. گڏر جي حملي جي صورت ۾ فائڊيمند جيت ڇڏڻ گهرجن. انهن ۾ ٽرائڪو گراما وڏي اهميت رکن ٿا. هن فائڊيمند جيت مان تمام بهتر نتيجا مليا آهن. هي جيت تحقيقي ادارن ۽ مختلف شگرملن مان حاصل ڪري سگهجن ٿا.

## 3. ڦندي وارو طريقو (Light Traps):

هن طريقي ۾ جيتن کي ڦاسائڻ لاءِ رات جو فصل ۾ بتي (لالٽين) رکيا وڃن ٿا جنهن جي روشني تي مختلف ڪينٽن جا پتنگ ۽ پوپٽ گڏ ٿين ٿا ۽ لالٽين جي هيٺيان ڪاسليٽ مليل پاڻي ۾ ڦاسي مرن ٿا. انهيءَ کان علاوه جيتن جي نرن کي ڦاسائڻ لاءِ فيرامون جو استعمال عام آهي.

## 4. ڪيميائي طريقو (Chemical Control):

مؤثر ۽ ترت خاتمي لاءِ دوائن جو استعمال ڪرڻ گهرجي ۽ هيٺ ڏنل دوائن مان ڪابه هڪ دوا جو

استعمال ڪرڻ سان گڏون جو تدارڪ ٿي سگهي ٿو. بشرطيڪ ڪمند جو فصل ننيو هجي.

1. ريجنٽ 5 سيڪڙو ايس پي 480 سي سي في ايڪڙ.
2. ورتاڪو (0.6 جي آر) 4 ڪلوگرام في ايڪڙ يا
3. ريڪٽر سپر (0.35%G) 8 کان 10 ڪلوگرام في ايڪڙ يا
4. ٽائيمٽ (5G) 10 ڪلوگرام في ايڪڙ يا
5. فيورادان (10 G) 8 کان 10 ڪلوگرام في ايڪڙ يا
6. ريفري (3G) 8 کان 10 ڪلوگرام في ايڪڙ.

### بيماريون ۽ انهن کان بچاءُ (Diseases & their remedies):

دنيا ۾ ڪمند جي فصل تي اٽڪل 80 بيماريون (Record) ٿي چڪيون آهن. پر اسان جي صوبي اندر هن فصل ۾ چند مکيه بيماريون ڏٺيون ويون آهن جن جي سڃاڻپ ۽ انهن تي ضابطو آڻڻ واري جامع حڪمت عملي هيٺ ڏجي ٿي.



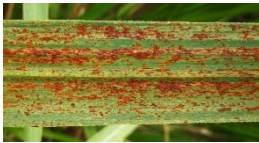
#### 1. چهبڪ واري کاڻي (Whip Smut of Sugarcane):

ڪمند جي بيٺل فصل ۾ ڏسبو ته بيمار ٻوٽي جون نيون ڦٽندڙ چوٽيون ڊگهي ڪاري چهبڪ وانگر نظر اينديون ۽ ان ۾ ڪاري رنگ جو ٻورو ڀريل هوندو جنهن جي مٿان چانديءَ جهڙو سنهون ڀردو چڙهيل هوندو آهي ۽ اهو جلدي ڦاٽي پوندو آهي ۽ بيماريءَ جا تخم هڪ فصل کان ٻئي فصل تائين هوا ذريعي اوڏامي وڃي تندرست فصل جي اکين تي داخل ٿيندا آهن.

### بچاءُ لاءِ اپاءُ:

هن بيماري ۾ ورتل ٻوٽن کي پاڙان ڪڍي ساڙيو وڃي. سج پوکڻ کان پهريائين ڳرين کي ٽاپسن اير 70 ڊبليو پي 200 گرام 100 لٽر پاڻيءَ ۾ 5 منٽن لاءِ ٻوڙي پوکڻ گهرجي.

#### 2. رتي (Leaf Rust of Sugarcane):



هن بيماريءَ جي ڪري پنن جي مٿان ڳاڙهي ناسي رنگ جهڙو ٻورو لڳل نظر ايندو آهي ۽ بيماري جي شدت جيڪري پنن ۾ ساواڻ وارو عمل متاثر ٿيندو آهي ۽ پيداوار گهٽ لهندي آهي.

### بچاءُ لاءِ اپاءُ:

جيڪڏهن هي بيماري فصل ۾ نظر اچي ته زرعي زهر ٽاپسن اير 20 ڊبليو پي 200 گرام 100 لٽر پاڻيءَ ۾ ملائي 10 کان 15 ڏينهن جي وقفي سان ٻه دفعا ڦوهارو ڪجي.

#### 3. پن تي ڳاڙهيون لڪيرون (Red Stripes of Sugarcane):



هن بيماري جي ڪري پن ۽ ڳريون ٻئي متاثر ٿينديون آهن پنن جي مٿان ڳاڙهي رنگ جون سڌيون لڪيرون نظر اينديون آهن ۽ ڳريون به اندران ڳاڙهيون ٿي وينديون آهن پنن ۾ ساواڻ وارو عمل پڻ رڪجي ويندو آهي جنهن جي ڪري فصل سڪڻ لڳندو آهي.

### بچاءُ لاءِ اپاءُ:

هي بيماري فصل ۾ نظر اچي ته انهي ٻوٽي کي سڄو پاڙان ڪڍي ساڙڻ گهرجي. فصل پوکڻ کان اڳ ۾ ڳرين کي ٽاپسن ايم 70 ڊبليو بي/ ٽايوفينيت ميٿائل 200 گرام يا ڪاربيبنڊزم 150-200 WP 50% گرام في 100 لتر پاڻيءَ جو ڳار ٺاهي اٽڪل 5 متنن تائين ٻوڙي پوءِ پوکڻ گهرجي.

### 4. ڪمند جي چٽڪمري وائرس (Sugarcane Mosaic Virus):



هي بيماري ڪمند جي جنسن ۾ عام طور تي ٿيندي آهي. هن بيماريءَ جي ڪري پن پيلاڻ مائل ٿي ويندا آهن جيڪي ڌارين يا ليڪن جي صورت اختيار ڪندا آهن. ٻوٽي اندر سائي مادي ٺهڻ وارو عمل پڻ رڪجي ويندو آهي جنهنڪري ٻوٽي جي واڌ ويجهه متاثر ٿيندي آهي.

### بچاءُ لاءِ اپاءُ:

هن بيماريءَ کان بچاءُ لاءِ ڪو خاص اپاءُ دريافت نه ٿيو آهي جنهن جي ڪري اهڙيون جنسون پوکڻ گهرجن جن ۾ بيماري خلاف قوت مدافعت هجي.

### 5. اچي پنن واري بيماري (Grassy shoot/White leaf Disease):



هن بيماريءَ ۾ ڪمند جا پن اچا ٿي ويندا آهن. فصل جي واڌ ويجهه رڪجي ويندي آهي. ڪمند جي ڪجهه جنسن تي هي بيماري شديد حملو ڪري ٿي. جنهن ڪري سمورو فصل تباهه ٿي ويندو آهي. هن بيماري کان بچاءُ لاءِ احتياطي اپاءُ وٺجن. ان لاءِ سفارش ڪيل جنسن جي پوکي ڪجي. فصل جي وار ٿيڻ ڪجي. اهڙي جنس جو منڍو هرگز نه پوکجي.

### منڍي ڪمند:

ڪمند جي وڍ کان پوءِ صرف هڪ منڍي فصل وٺجي. آبادگارن کي گهرجي ته منڍي فصل پوکڻ کان اڳ وڍ ڪيل ڪمند جي حالت سان گڏ فائڊن ۽ نقصانن کي ذهن ۾ رکن.

### فائدا:

- بچ بچي ٿو.
- زمين جي تياري جو خرچ بچي ٿو.



## نقصان:

- 25 سيڪڙو پاڻ وڌيڪ ڏجي ٿو.
- بچ لاءِ استعمال نه ڪجي.
- جيتن ۽ بيمارين جو حملو وڌيڪ ٿئي ٿو.
- ڦوٽهڙي جو سيڪڙو گهٽ ٿئي ٿو.

آءِ سي ٽي زرعي توسيعي مرڪز

ڊائريڪٽوريٽ جنرل زرعي توسيع، زراعت کاتو حڪومت سنڌ

ICT Agricultural Extension Services Center, Directorate General Agriculture Extension, Agriculture,  
Supply & Prices Department Government of Sindh, Block-F, Shahbaz Building Hyderabad.

Helpline: +92 3111646111 Email: [ictagriextensionsindh@gmail.com](mailto:ictagriextensionsindh@gmail.com)

[www.ictagrisindh.gov.pk](http://www.ictagrisindh.gov.pk)